



TransGran
 Transports Públics
 de la Conurbació
 de Granollers

Empresa:
Inactiva
 Ubicación:

Servicio Urbano de Granollers
Granollers Transports SL + Autobuses de Granollers
TransGran (Transports Públics de la Conurbació de Granollers)+Ver lista Nombres
Granollers (Barcelona)

Versión 05-2022	HISTORIA	LINEAS	L.Urbanas	Datos G.C.	Textos Legales	Billetes	FOTOS	
Líneas Urbanas					Enlaces Externos →	Info Web	Los autobuses de Barcelona	Empresas



HISTORIAL

Preambulo La mejor exposición y desarrollo de este tema se ha encontrado en la magnífica Web → De ella tomare muchos de los apuntes (filas con cabecera de este color) sobre los que no ha sido posible encontrar documentación oficial y lo complementaré con datos de aportaciones de archivos particulares y de los míos propios (filas en color gris). (Enlace clicando el logo →)

Además, en vista de los diferentes cambios y transformaciones acaecidos en **Granollers** y sus contornos ese hacen cortes y separatas para una mayor claridad, siempre teniendo en cuenta el hecho de ver conjuntamente las **líneas Urbanas** y las **líneas Suburbanas**. No tiene sentido desvincular los dos aspectos puesto que desde siempre se han entrelazado los dos tipos de Servicios. Respecto a esta nota también es interesante ver la lista de poblaciones que integran los alrededores de Granollers, algunas incluidas y consideradas Urbanas:

Los autobuses de Barcelona

Líneas Urbanas

+ **Suburbanas**

Poblaciones de la periferia de GRANOLLERS

Les Franqueses del Vallés (oficialmente en Catalán) o **Las Franquesas del Vallés** (según se explica en la [Wikipedia](#)) pertenece a la comarca del Vallés Oriental (Barcelona) e incluye cinco antiguas poblaciones (hoy en día barrios) que son **Bellavista** (8846 h.), **Corró d'Amunt** (416 h.), **Corró d'Avall** (9246 h.), **Llerona** (1410 h.) y **Marata** (174 h.) y limita al norte con los municipios de **La Garriga** y **Cánoves**, al este con los municipios de **Cardedeu** y **La Roca del Vallés**, al sur con el de **Granollers** y al oeste con los de **Canovellas** y **La Ametlla**.

Santa Agnès de Malanyanes (oficialmente en Catalán) o **Santa Inés** (según se explica en la [Wikipedia](#)) es una población (1499 h.) perteneciente a **La Roca del Vallès** (Barcelona).

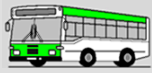
Palou es un barrio agrícola que había sido municipio independiente hasta el 1928, en que se anexionó a **Granollers** (según se explica en la [Wikipedia](#)).

Corró d'Amunt (según se explica en la [Wikipedia](#)) es un pequeño pueblo (272 h.) agregado al municipio de **Les Franqueses del Vallès**, comarca del **Vallès Oriental** (Barcelona).

Existen otras varias poblaciones conectadas desde antiguo con el transporte de viajeros, pero que estando comprendidas en el corredor **Granollers-Barcelona** no se citan porque son demasiadas y actualmente no están tan vinculadas al **Transporte Urbano** de esta población que estamos viendo (un ejemplo típico es **Montmeló**).

Es muy interesante tener presentes todos los nombres citados porque en algunas ocasiones se citan unos en lugar de otros con respecto a las mismas concesiones o líneas.

Ver Mapa para situar mejor el eje en que discurren las líneas que veremos.



Primera etapa – Los inicios – El Servicio Urbano

Desde 1886 Granollers (capital de la comarca del Vallès Oriental) cuenta con un **servicio urbano**. Ese año se abrió la estación de ferrocarril **Granollers-Canovelles** (estación del Norte) y debido a su lejanía con centro urbano se estableció un recorrido con un coche de tres caballos que salía de **Can Carrencà**, atravesando el **Rio Congost**.



El 26-01-1926 **José Baulenas** gestionaba autorización para su línea coincidente con el FFCC **Granollers-Les Franqueses** a realizar con un coche, **Chevrolet** matrícula **B-46436** de 11 asientos. (**Ver Líneas**). Este es el primer antecedente documentado que se tiene para esta línea.

José Baulenas Siurana

En la documentación existente de fichas de Renfe (parte de ella se reproduce en el apartado **Líneas**) se cita que se considera la línea como una ampliación del **Servicio Urbano de Granollers** (nota agregada posteriormente) también se cita que “no funciona por falta de material” por lo que hay que suponer que estuvo tiempo sin estar atendida, ver nota siguiente de 1929.

El 29-06-1927 se puso en funcionamiento una línea de autobús entre **Palou-Granollers-Corró**, partía desde el **punto de la riera Carbonell** en **can Monic** hasta **can Tinet de Palou**. (**Ver documento**). La línea atravesaba toda **Granollers** longitudinalmente, de punta a punta. Tenía una frecuencia de 30 minutos, que bajaba a 10 m. en horas puntas. El precio del billete iba de los 10 a los 40 céntimos de pesetas según trayecto.

Autobús de Granollers
Corró-Granollers-Palou

En 1928 existe constancia de que el Sr. **Paco Parellada** compra un autobús para un servicio urbano desde el **centro** a la **estación del Norte**. Fuente: Diari de Granollers 683, 18/6/1928, p. 7

Paco Parellada

El 30-01-1929 **José Baulenas** reanuda el servicio (según consta en la aludida **documentación**) y lo hace con el mismo coche señalado anteriormente, **Chevrolet** matrícula **B-46436** 11 asientos. Se le considera **Servicio Urbano** y tiene una tarifa de 0,25 pts. También se cita que la autorización la ha obtenido de Junta Provincial de Transportes y que tiene 4 empleados a su cargo.

El 06-10-1932 en la sesión celebrada en el Ayuntamiento de Granollers, se concedió a los señores **Francisco Parellada Riera** y **Joan Prat Pratcorona**, la autorización para establecer (cada uno de ellos) un servicio público de transporte de viajeros para unir **Granollers** con su **estación del Norte**. (Según parece **Francisco Parellada** abandonó poco después).

Francisco Parellada Riera
Joan Prat Pratcorona

La línea era conocida como **Autobuses del Norte** y su trayecto era el siguiente: **Granollers-Estación del Norte, Plaza Maluquer i Salvador, Sant Rec, Santa Anna, Rec, Estació del Norte**. Los días de mercados utilizaban la calle **Dr. Torras y Bage**.

Autobuses del Norte

El 31-12-1934 **Joan Prat** cesa a petición propia en el servicio a la **Estación del Norte**. En esa época a la empresa se la conocía como **Autobuses de Granollers**.

Autobuses de Granollers

El 03-01-1935 en sesión plenaria el Ayuntamiento le dio autorización a **Josep Baulenas** para prestar el **servicio urbano** a la **Estación del Norte**.

Jose Baulenas Siurana

Como continuador **Jose Baulenas** solicitó del Ayuntamiento atender el servicio con las mismas condiciones de la anterior concesión de 06-10-1932 y le compró a **Joan Prat** el coche con el que atendía la línea.

A recordar que **José Baulenas** sigue atendiendo la línea de **Granollers** a **Les Franqueses** que estaba considerada como **Urbana**, por tanto queda unificado todo el **Servicio Urbano de Granollers** y parte del **Suburbano** que entonces era embrionario. (**Ver lista de Poblaciones** de Granollers, a pesar de lo citado el servicio se considera urbano).

En los años 40 el **Servicio** se mantiene en situación similar. Cabe recordar que son varios los empresarios de poblaciones de **alrededores** que tienen principio/final en **Granollers** aunque sus servicios no atienden público puramente urbano. Se hace un repaso de ellos aunque seguramente falte alguno (Se reflejan los nombres de los titulares de esa época pero los enlaces son a la Ficha en general) → (Se omiten aquellos cuyas líneas han dejado de pasar por **Granollers**, como es el caso de **José Terrades Sicola**, línea **Martorellas-Granollers**).

A finales de 1941 con motivo de las restricciones de gasolina y derivados de la Posguerra se prohíben circulaciones de vehículos a motor, salvo que se transformen a Gasógeno. Un ejemplo de ello es esta **disposición** de 05-12-1941 (BOE de 06-12-1941) que afectaba directamente a la empresa **Baudilio Pujals Casali** (de Corró d'Amunt).

Joaquín Armisen Barrabés
Francisco Asmarats Simó
José Cortada Casanovas
Jaime Garriga Masjuan
José Guardí Alemany
Francisco Marata Iglesias
Juan Rosas Solé
Baudilio Pujals Casali
Tranvía Mataro Argentona

En el año 1943 se inauguró un servicio de **Diligencia** entre el **centro de Granollers, Fonda Europa** hasta la **estación del Norte**. Los propietarios de la Fonda Europa son la familia **Parellada**, se había fundado en 1852 por el matrimonio **Bonaventura Parellada** y **Margarita Vinyamata**. Es un centro con mucho prestigio en Granollers (**ver Viquipèdia**). Ver también apunte anterior del año 1928. El concesionario de la línea es **Federico Font**, que además se dedica a otros tipos de transporte de viajeros (discrecional). (**Ver Nota**).



En 1947 se reinauguró el mismo servicio **Fonda Europa – Estación Norte**, pero esta vez servida con autobuses. (**ver Nota**). Se han podido diferenciar dos autobuses diferentes en distintas épocas uno de ellos llevó la matrícula **B-42991**. No hay constancia de más vehículos para esta línea. Pocos años después la línea se municipalizó y los coches (al menos uno de ellos) pasaron al **Servicio Urbano** (más concretamente a la línea **Palou-Las Franquesas** cuya creación se cita más adelante).



En 1952 según la [Guía Barem Lines](#) las empresas que realizan servicios pasando por, o acabando en Granollers son:

Recorrido:	Pág	Enlace directo:	Empresa:
Argentona - Granollers	105	http://www.xaviflorez.org/empresas/ F_LinUrb_Mataro.pdf	Tranvía Mataró-Argentona SA R.E.N.F.E. - Asmarats Sagalés S.A. Autobuses Granollers Autobuses Granollers Isidro Marata Blanchard Tranvía Mataró-Argentona SA Ramón Cortada Costa Autos Giol Juan Cañellas Canal Sagalés S.A. Francisco Vergés Juan Rosas Solé Pedro Gómez
Barcelona - Granollers	110	http://www.xaviflorez.org/empresas/ F_Asmarats.pdf	
Caldas de Montbuy - Ganollers	197	http://www.xaviflorez.org/empresas/ F_Sagales.pdf	
Granollers-Estación FF. CC. Norte	140	http://www.xaviflorez.org/empresas/ F_GranollersTransports.pdf	
Granollers, Interior o Urbana	156	http://www.xaviflorez.org/empresas/ F_GranollersTransports.pdf	
La Garriga - Granollers	100	http://www.xaviflorez.org/empresas/ F_Marata.pdf	
La Roca - Granollers	189	http://www.xaviflorez.org/empresas/ F_LinUrb_Mataro.pdf	
San Celoni - Granollers	98	http://www.xaviflorez.org/empresas/ F_Barba.pdf	
San Celoni - Granollers	102	http://www.xaviflorez.org/empresas/ F_Barba.pdf	
San Esteban Palautordera-Granollers	158	http://www.xaviflorez.org/empresas/ F_Barba.pdf	
San Feliu de Codinas - Granollers	153	http://www.xaviflorez.org/empresas/ F_Sagales.pdf	
San Pedro de Vilamajor - Granollers	132	http://www.xaviflorez.org/empresas/ F_Verges.pdf	
Santa Eulalia de Ronsana - Granollers	171	http://www.xaviflorez.org/empresas/ F_RosasSole.pdf	
Terrasa - Granollers	141	http://www.xaviflorez.org/empresas/ F_Gomez.pdf	

El 05-06-1952 el Ayuntamiento aprobó crear una línea de autobuses entre **Marqués de las Franquesas** y **Ramón y Cajal** en el otro extremo de la ciudad, dando servicio a la **Estación de Francia** que se estaba construyendo y futura ampliación **hasta Can Tinet de Palou**. La línea fue concedida a **José Baulenas** por 10 años a contar desde la implantación del servicio.

José Baulenas

En 1952 **Autobuses de Granollers** atendía dos líneas ([Ver Líneas](#)).
(Se utiliza esta marca aunque no es la oficial)

Autobuses de Granollers

En 1954 se conoce, gracias a una publicación de los horarios en la prensa, de un servicio de autobús diario entre **Palou** y **Les Franqueses**. (Ver lista de [Poblaciones](#) de Granollers, a pesar de lo citado el servicio se considera urbano).

El 31-01-1958 se inaugura la nueva Estación de Francia y se reestructura la línea con sus ramales.

El 22-07-1961 **José Baulenas Siurana** recibe la concesión de la línea **Las Franquesas-Palou**, que años después recibirá la codificación **V-2101 B-116**. Inicia el servicio con 2 coches Pegaso-5062 carrozados por Hugas con modelos distintos y pintados de crema y rayas verdes.

En 11-1962 el Ayuntamiento publica las bases del concurso para la creación del primer **Servicio Urbano de Granollers**.

Líneas Urbanas



Segunda etapa → El Servicio Urbano + Líneas Suburbanas

Autobuses Urbanos de Granollers

Granollers Transport

Hasta aquí se han detallado conjuntamente las 2 explotaciones pero se continúan por separado (diferenciándolas por colores).

En 11-1968 el Ayuntamiento le concede formalmente a la **Empresa Gibert** de **Josep Gibert Roqué** el **servicio urbano**. (Ver [ficha de Gibert](#)).

El 08-03-1969 se inaugura el **Servicio Urbano de Granollers** que disponía de 4 autobuses Ebro de color rojo y las líneas eran **1 Estaciones** **2 Can Monich-Estación Francia** y **3 Circumvalación**.



GIBERT
Josep Gibert Roqué

En 1970 (aproximadamente) **Sagalés** interviene la línea **V-2101 B-116 Las Franquesas-Palou** y los coches citados pasan a tener los **nº10** y **nº11**, acabando pintados de rojo (al estilo de los Urbanos de Granollers). El coche **nº10** se destinó a otro servicio (**Urbano Liça d'Amunt**) y el **nº11** fue pintado de colores Sagalés permaneciendo en la línea junto con el **nº14**, un Pegaso-5064 Unicar (ver fotos).

EMPRESA SAGALES S.A.

Esta línea es el fundamento de **Granollers Transport SA**. (Se la sigue considerando **Urbana** y no **suburbana**).

El 08-10-1976 se producirá el traspaso legal el entre **Jose Baulenas Ciurans** y **Granollers Transport SA** (directamente) pero su efectividad es anterior (aproximadamente 1971) por los datos comentados. ([Ver referencia](#)).



En 1971 el **Servicio Urbano de Granollers** pasó a manos de **Sagalés** (igual que la **suburbana Las Franquesas-Palou** antes citada) aunque se le mantuvo su total autonomía hasta el punto de no modificar ni siquiera el nombre de **Gibert** en las señas y citas.

EMPRESA SAGALES S.A.

Líneas Urbanas

La marca **Granollers Transport SA** se crea con motivo de la integración de ambas explotaciones: **Urbanas+Suburbana** por una parte (ver filas sombreadas en salmón). **Interurbanas+Perifericas** por otra (filas en verde).

Granollers Transport

Siempre se mantienen por separado sus identidades, sus cuentas e incluso sus vehículos, aunque en algunos momentos, por mimetismo, se usaron los mismos colores e incluso los logos.

Líneas Urbanas

En 1975 se creó una nueva línea, la **4 Centro-Bloques - Carrero Blanco**. Comienza a utilizarse esta nueva marca →



Transports Municipals de Granollers

El 08-10-1976 se produce el traspaso legal entre **Jose Baulenas Ciurans** y **Granollers Transport SA** (directamente) pero su efectividad es anterior (aproximadamente 1971) por los datos comentados. ([Ver referencia](#)). Cabe recordar esta fecha que es el fundamento de **Granollers Transport SA**. (Ver anotaciones anteriores).



En 1979 (aproximadamente) **Granollers Transport SA** seguirá con la línea suburbana **V-2101 B-116 Les Franqueses del Vallès-Palou** y el **Servicio Urbano de Granollers** (que antes explotaba la **Empresa Gibert**) pasará a denominarse **Autobuses de Granollers**.

Autobuses de Granollers

En 1979 las líneas urbanas son las siguientes: **1 Estación Ferrocarril-Crta. Caldes**, **2 Estación Ferrocarril-Av. Francesc Ribas (Hospital)**, **3 Circunvalación** y **4 Can Bassa-Josep Anselm Clavé**. En esta época los coches van pintados totalmente en rojo.



Líneas Urbanas

En el apartado **líneas** se puede observar la evolución a partir de 1982 y las variaciones de las líneas suburbanas en diferentes períodos. (A partir de aquí solo se citarán los acontecimientos muy especiales respecto a líneas).



El 08-02-1982 **Francesc Sagalés Sala** (Empresa **Sagalés**) traspasa oficialmente a **Granollers Transport SA** la concesión **V-734 B-25 Vallromanes i l'Estació de Montmeló con ramales a Granollers, Vilanova de La Roca y Polígono Riera Marsa**, es decir las líneas que habían sido de **Asmarats**. ([Ver documento](#)).

Sagalés

En 1983 según la Gen.Cat. **Granollers Transport SA** está realizando las líneas o recorridos: **Montmeló (estació)-Vallromanes**, **Granollers-Vilanova de la Roca**, **Montmeló (estació)-Palou (cruilla)**, **Polígono Ind. Riera Marsá-Granollers**, (relativos a la concesión **V-734 B-25**) y **les Franqueses del Vallès-Palou** (relativa a la concesión **V-2101 B-116**). ([ver Líneas](#)).

El 15-02-1984 se publica oficialmente la solicitud de **Granollers Transport SA** para establecer una hijuela de la concesión **2101:B-116 Les Franqueses-Palou** entre **Barri Bellavista** (termino municipal de les Franqueses del Vallès) y **Granollers** y entre **Barri Finsobe** (de Granollers) y el centro del núcleo urbano de Granollers. ([Ver documento](#)).

El 21-11-1984 se publica oficialmente la solicitud de **Granollers Transport SA** para unificar los servicios **V-734:B-25 Vallromanes a Montmeló (Estació)** y **B-2101:B-116 Les Franqueses a Palou con hijuelas**, en la que será la unificación nº **325** codificada **V6450, GC50**. ([Ver documento](#)). La concesión oficial definitiva se producirá en 1988 (ver apunte más abajo).

El 23-12-1985 se publica oficialmente la solicitud de **Granollers Transport SA** para establecer una hijuela de la concesión **2101:B-116 Les Franqueses-Palou** entre **Llerona** y **Corró d'Avall** (terme municipal de les Franqueses). ([Ver documento](#)).

El 20-06-1988 se adjudica oficialmente a **Granollers Transport SA** la concesión **V-6450 ; V-GC-50-B Les Franqueses del Vallès a Vallromanes, con hijuelas** como resultado de la unificación de los servicios **V-734:B-25 Vallromanes a Montmeló (Estació)** y **B-2101:B-116 Les Franqueses a Palou con hijuelas**. ([Ver documento](#)).

En 1992 el **Servicio Urbano de Granollers** (denominado hasta entonces **Autobuses de Granollers**) pasa a ser gestionado conjuntamente por el **Ayuntamiento** y la Empresa **Sagalés**.

TG Transports Municipals de Granollers

Líneas Urbanas

La nueva denominación será **TG-Transports Municipals de Granollers**.

Los coches abandonarán el clásico color rojo y serán repintados paulatinamente de colores verde y plata (como en la imagen) →

(Para evitar confusiones en esta ficha se utilizan los mismos anteriores colores en la última columna)



En 1995 todas las líneas de **Granollers Transport** vuelven a pasar a **Sagalés**. ([Ver líneas](#)). Después de 1995 y hasta la actualidad no tiene líneas asignadas, ni coches. O sea está inactiva o extinguida.

Sagalés

Líneas Urbanas

Tercera etapa – Servicio Urbano

TG Transports Municipals de Granollers

Hasta aquí se han detallado las 2 explotaciones pero se continúa con una sola por lo que ya no hace falta colorear las filas.

El 16-09-1996 se reestructura el **Servicio Urbano** pasando a tener solo tres líneas (se reunen la **2** con la **4** y se amplían las restantes) quedando: **1 Can Gili-Hospital**, **2 Can Bassa-Bellavista** y **3 Circunvalación**.

El 15-01-2003 se integra en la corona 2 del STI (Sistema Tarifario Integrado).

El 05-04-2004 se reestructuran nuevamente las líneas (la **2** se divide en tres nuevas **20**, **21** y **22**) quedando: **1 Canovelles-Granollers Centre**, **3 Circunvalación**, **20 Can Bassa-Bellavista-La Torreta**, **21 Can Bassa-Bellavista** y **22 Can Bassa-La Torreta**.

El 06-11-2006 se crea la línea **4 Poligonos** y se modifica la línea **1**.

El 12-02-2010 se suprime la línea **4**.

Hasta aquí se han detallado las 2 explotaciones pero se continúa con una sola por lo que ya no hace falta colorear las filas.

En 02-2013 se firma un acuerdo por parte de Sagalés, la Gen.Cat. y los Ayuntamientos de Granollers, Les Franqueses, Canovelles y La Roca para crear la nueva marca TransGran bajo la cual operarán todos los servicios de transporte urbano e interurbano de la Conurbación de Granollers. Se comienza a aplicar efectivamente a comienzos del 2014. (Ver Nota). TransGran es simplemente el nombre del servicio, mientras que la empresa gestora sigue siendo Autobuses de Granollers SL.



El 06-03-2014 al entrar en vigor la nueva gestión de TransGran las líneas atendidas son las anteriores: 1 Canovelles-Granollers Centre, 20 Can Bassa-Bellavista-La Torreta, 21 Can Bassa-Bellavista, 22 Can Bassa-La Torreta y 3 Circunvalación. Pero se modifican las nomenclaturas y se agregan algunas interurbanas más, quedando establecidas:

L-1	L-1 Can Gili - Hospital - La Torreta	L-3	L-3 Plaça Europa - Estació De França
L-20	L-20 Can Bassa - Can Mònic - Bellavista (Sábados, Domingos Y Festivos De Todo El Año Y Laborables De Agosto)	L-4	L-4 Granollers Estacions - Canovelles Urbanitzacions - PI Can Castells - Hospital
L-21	L-21 Can Bassa - Can Mònic (Laborables De Lunes A Viernes, Excepto Agosto)	L-5	L-5 Granollers Estacions - Hospital - La Roca - La Roca Village
L-22	L-22 Can Bassa - Bellavista (Laborables De Lunes A Viernes, Excepto Agosto)	L-6	L-6 Corró D'Avall - Hospital - Granollers Centre (Trajecte Granollers-Cànoves Línia 512)

La L-4 era la anterior 415 Canovelles-Granollers (de Sagalés), la L-5 era la anterior 590 La Roca-Granollers (de Sagalés) y la L-6 procede de la 408 Granollers y Les Franqueses del Vallés y transformada en 512 Granollers-Cànoves.

El 14-09-2015 la L-5 se divide en L-51 Granollers Estacions - La Roca - La Roca Village y L-52 Granollers Estacions - La Roca - Santa Agnès.

El 08-09-2014 las líneas L-4 (de Canovelles) y L-6 (Les Franqueses) estrenaron en sus vehículos la nueva imagen de TransGran, unificándolas así a la decoración verde y blanca de las líneas de Granollers

El 01-07-2018 se reestructuró la red. Los cambios fueron los siguientes:

La L-1 pasa a circular cada 20 minutos durant todo el día.

La L-21 deja de circular a Can Mònic, pasando a llegar el Hospital. Un autobús cada 30 minuts, como antes.

La L-22 se acorta a la Estació de França, dejando de llegar a Can Bassa. Un bus cada 30 minutos, como antes.

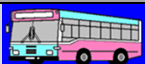
La L-3 deja de ser circular y llega a Canovelles directamente al centro de Granollers. Desde la estación de autobuses, pasando por el barrio de La Torreta para ir después al Hospital y de allá volviendo a Canovelles. Un bus cada 30 minutos La L-4 tendrá tres sublíneas, L-41, L-42 y L-43 que sirvan las diferentes urbanizaciones de Canovelles, cada hora las diferentes sublíneas. La línea queda limitada de facto a la Plaza Constitució de Granollers, solo llegará a la Estación de França la última expedición del día y comenzará la primera expedición del día.

La L-6 se prolonga a Can Bassa, para sustituir la L-22, manteniendo el recorrido actual entre la Estación de Autobuses y el Ayuntamiento de Les Franqueses. Un bus cada 30 minutos todo el día.

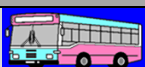
Y las expediciones de la línea 512 Granollers-Cànoves dejan de estar intercaladas entre las expediciones de la L-6. Se mantienen las 3 expediciones diarias hasta Cànoves y la cuarta hasta Corró d'Amunt.

El 05-03-2019 entraron en funcionamiento cinco nuevos autobuses híbridos Volvo 7900. Con ello se quería hacer que al menos circulara un híbrido por cada línea. En el primer día, circularon tres híbridos, los dos de la L-6 y el único de la L-3.

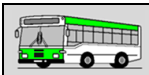
Queda pendiente de agregar y revisar la información de los últimos años.



Esta ficha se actualizó en profundidad el 05-2013 como Granollers Transports posteriormente en 06-2020 se actualizó la de Autobuses de Granollers y en 06-2020 se unificaron las 2 en una sola Ficha pero no se publicó. A partir de la versión 01-2022 se unifica en una sola Ficha Urbana toda la información.



Esta ficha está inacabada y en construcción. Para dar salida a lo trabajado hasta aquí se edita tal cual en espera de poder completarla algún día próximo. Se irán incorporando otros apuntes.



Apuntes de Xavier Guimerá

Con respecto a los urbanos (Gibert) puedo decir que en aquellos tiempos solo les conocí cuatro autobuses EBRO, con una carrocería muy rara (Solo recuerdo otra igual a Gómez de Tarrasa) que llegaron a pasar a Granollers Transport, SA numerados 1 a 4, de los cuales creo que fue el 2 que acabó sus días haciendo líneas urbanas en Reus, el 4 llegó a funcionar con los "chilenos" puestos por Sagales y el 1 y 3 desaparecieron prematuramente. Como curiosidad puedo decir que las planchas de uno de ellos, fueron utilizadas (anuncios incluidos) para tapar las ventanas de la nave que tenía Sagales hasta hace poco cerca de la estación.

Los coches 5 a 9, eran los Pegasos Chilenos, que provenían de la flota de Sagales, aunque ignoro sus numerales de origen.



Bus_6_(Linea 1)_1989-07-30(JASolsona+XaviFlórez)



Bus_7_(Linea 3)_1988-21-04(JASolsona+XaviFlórez)

El coche 10 empezó su vida operativa en una empresa a nombre de José Baulenas cubriendo una línea transversal entre las Franquesas y la salida sur de la ciudad (Palou), sin abandonar en todo su trayecto la carretera que atraviesa la población de forma rectilínea. Posteriormente ese servicio pasó a Granollers Transport (Sagales) y fue cubierto con el autobús 14, un Pegaso corto, con carrocería Unicar U-75 que llevo toda su vida operativa los colores de la empresa madre.

Volviendo al coche 10, después de ser utilizado en el servicio urbano íntegramente pintado de rojo (como el 11) llegó a estar pintado de blanco y verde cubriendo el primer urbano que tuvo Lliça d'amunt, desde donde fue destinado a L'Hospitalet, donde finalizó su prolongada vida operativa en Thosa.

El coche 11, de orígenes semejantes al 10 (José Baulenas) antes de llegar a Thosa, estuvo pintado una temporada en colores Sagales, circulando en líneas suburbanas de Granollers.



Bus_10_Pegaso-5062_Hugas_1989-03(LuisRentero+XaviFlórez)



Bus_11_Pegaso-5062_Hugas_1989-03(LuisRentero+XaviFlórez)

Posteriormente se añadió el 12, un Pegaso Unicar U-75 matriculado B-870545, pintado de rojo y que era el ex 28 de Sagales (podría ser un recarrozado) que había sido utilizado en la línea Sabadell - Polinya. El 13 fue otro Pegaso Unicar U-75 matriculado B-5095-FP, del cual, a pesar de ser nuevo, tengo mis dudas de que entrara en servicio en Granollers, ya que según me comentó un empleado había llegado para Mollet, pintados en aquellos momentos de blanco y verde (?)... El 14 ya se ha citado antes.



Autor: Lluís Cuesta. Estació Autobusos Granollers. 09/1996

Bus_12_Pegaso_Unicar_1996-09 (Luis Cuesta)



Bus_14_Pegaso 5064 Unicar_2001-10 (Xavi Flórez)

El 15 fue el Scania Hispano VOV de vida efímera y que si no me fallan los datos pasó a la empresa AIBUS de Puertollano, con el número 5.

Tras estos y en servicio con esta empresa, tan solo conocí la presencia esporádica de dos autobuses más. El 134 de Sagales (prototipo 5317, que llegó de blanco y acabó recibiendo una franja roja inferior, pasando posteriormente de esta guisa a la línea Blanes - Calella, donde llegué a utilizarlo en alguna ocasión. Finalmente y durante solo algunos días recibió un Pegaso 6420 (ó 6424 ya que no le vi inscripción alguna) que con matrícula M-4924 KW estuvo funcionando en la línea 2. Estos dos últimos autobuses llegaron en coincidencia con las fiestas de Granollers de dos años consecutivos.



Bus_15_Scania_Hispano_1988-04-21(JASolsona+Xavi Flórez)



Bus_134_Pegaso_(ex-Sagales)_1991-05-03(JASolsona+XaviFlórez)

El 22-07-1961 **José Baulenas Siurana** recibe la concesión de la línea **Las Franquesas - Palou**, que luego será codificada **V-2101 B-116**. Inicia el servicio con dos coches Pegaso-5062 carrozados por Hugas (con modelos distintos) y pintados de color crema con rayas verdes.

En los años 70 **Sagalés** adquiere la línea **V-2101 B-116 Las Franquesas-Palou** y los coches citados pasan a tener los números **10** y **11**, acabando pintados de rojo (al estilo de los Urbanos de Granollers). El coche **10** se destinó a otro servicio (**Urbano Lliça d'amunt**, pintado de blanco y verde) y el **11** fue pintado de colores **Sagalés** permaneciendo en la línea junto con el **14** (ver foto) →

Los coches **10** y **11** volvieron a reunirse en el **Servicio Urbano de Hospitalet**, asignados a la empresa **THOSA**.



Bus_14 Pegaso 5064 Unicar_1998-02-21(MiquelSegura)

El coche **14** es el más característico y asiduamente asignado a la línea **Llerona-Les Franqueses-Palau**, continuadora de la inicial del Sr. **José Baulenas Siurana**.



Bus_10_Pegaso-5062_Hugas_1989-03(LuisRentero + escan XF)



Bus_11_Pegaso-5062_Hugas_1989-03(LuisRentero + escan XF)

Datos en:

[Fotos Antiques de Granollers](#)

2021-06-07

La Diligencia de la Fonda Europa

Santi Montagud

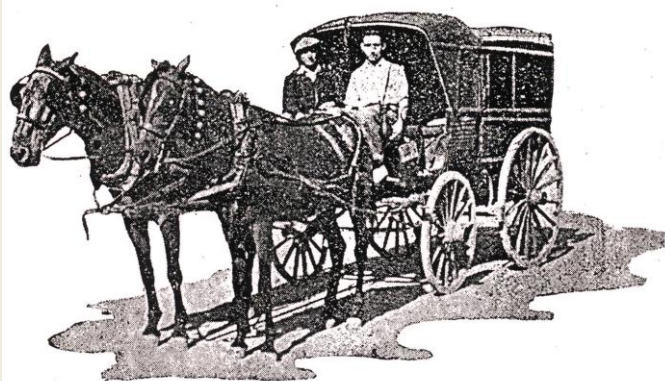
No en tengu cap de les diligències d'en Font?

Nuria Ricart Font

Si ,el meu avi en Frederic Font (Frederic dels Cavalls) quan el pont de la riera estava destruït per la Guerra ,feia el trajecta fins a l'estació del Nord en una diligencia de 4 Cavalls el seu fill Josep Font (en pepet) el meu tiet ,en tant sols 13 ó 14 anys la conduia ,segons diuen moltes vegades li quedava encallada el mig de les runes ,però conseguia seguir el camí després de molts esforços 👍👍

Genís Tura Pou

Santi Montagud. Nuria Ricart Font... parlaveu de les diligències d'en **Esteve Font**



SERVICIO DE VIAJEROS
Hotel Europa - Estación Norte
Concesionario: FEDERICO FONT

Servicios para
BODAS, BAUTIZOS, EXCURSIONES, ETC.
a precios económicos

FEDERICO FONT
Santa Ana, 1 - Teléfono 174
GRANOLLERS

<https://www.facebook.com/photo.php?fbid=1089205938270478&set=p.1089205938270478&type=3>

Nuria Ricart Font

Genís Tura Pou En Frederic Font Llonga ,era el meu avi per part de mare ,moltes gràcies!! 👍👍

Genís Tura Pou

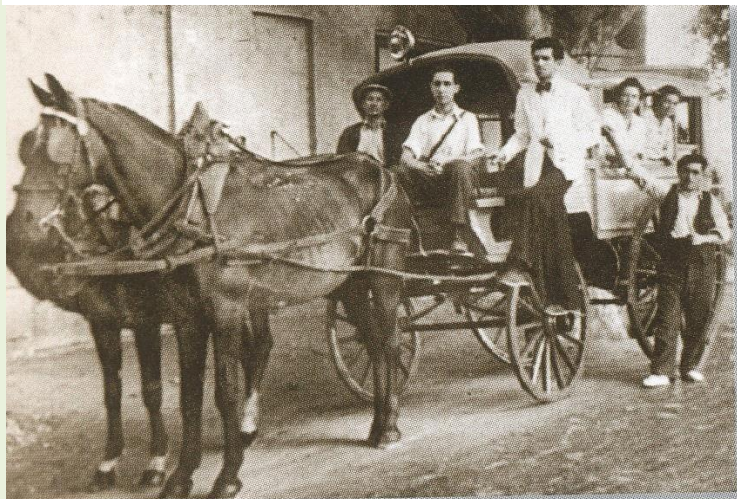
temps era temps...



<https://www.facebook.com/photo.php?fbid=1089206611603744&set=p.1089206611603744&type=3>

Genís Tura Pou

abans dels "autos de línia"



<https://www.facebook.com/photo.php?fbid=1089207161603689&set=p.1089207161603689&type=3>

Nuria Ricart Font

Genís Tura Pou El que porta la diligència és el meu oncle Josep Font Virolès,el que va a peu el nostre avi Frédéric Font i el que està a d'alt junt amb el meu oncle, era un camare de la Fonda Europa Moltes gràcies!! per aquests records 👍👍👍

Datos en:

[Fotos Antiques de Granollers](#)

19-12-2021

Frank Scalextrista

1h9 ade 13dicSi77le9mb11re1n ga slas186 2t m52:16c54d40

tiquet del omnibus que et portaba de l'estacio del Nord fins l'europa

[Ver página siguiente:](#)

HOTEL EUROPA
GRANOLLERS

Servei d'Autòmmbus a l'Estació Nord

48884 Preu: **20** cènts.

<https://www.facebook.com/photo/?fbid=3108331536102599&set=g.2391785667706380>

De: Miquel Segura

Enviado el: domingo, 21 de junio de 2020 18:58

Asunto: Els Bus dels Parellada.....

.... o millor dit de la Fonda d'Europa.

Fotos obtenidas por Miquel Segura a través de un Grupo de Face sobre fotos antiguas de Granollers.

Algunos comentarios del Grupo de Face:

Juan Sala Carrio → Yo empecé mi oficio en este bus

Genís Tura Pou → Era propietat dels Parellada de la Fonda Europa i, en principi servia per anar a l'estació del Nord, Posteriorment anava de les Franqueses a Palou i va ser municipalitzat.

Ja ho veïem aquest bus de la foto era propietat dels germans Parellada els propietaris de la Fonda Europa i tal com diuen als post primer va fer la línia a l'Estació del Nord amb aquest traset que no es veu matrícula en cap foto i més endavant a Corró (Les Franqueses) i Palou

Veïem el traset amb aquesta línia i veïem posiblement un altre cotxe identificat B-42991 amb indicador Palou-Les Franquesas



Una imagen para situar el ambiente en aquellos años en Granollers.

Las fotos han sido facilitadas por Miquel Segura, que a su vez las ha obtenido de un Grupo de Facebook sobre fotos antiguas de Granollers.

Las fotos de la derecha parecen corresponder a uno de los coches mientras que las de la izquierda corresponden al otro cuya matrícula es B-42991 y está parado enfrente de la Fonda.

No hay constancia de más vehículos para esta línea Fonda Europa – Estación Norte.



TransGran



Transports Públics
de la Conurbació
de Granollers

6 de marzo de 2014

EL TRANSPORTE PÚBLICO DE LA CONURBACIÓN DE GRANOLLERS SE INTEGRA BAJO LA MARCA TRANSGRAN

- Se crea una nueva marca, Transgran, para mejorar la identificación visual de los servicios de autobús que desde el año pasado se prestan conjuntamente en Granollers, Canovelles, Les Franqueses y La Roca del Vallès
- Además, en 2014 se introducirán mejoras en el recorrido, se ampliará el número de expediciones nocturnas los laborables, y se incorporarán más vehículos nuevos, entre otras actuaciones

El Consejero Delegado de Sagalés, Ramón Sagalés, junto con los alcaldes de los municipios de Granollers, Les Franqueses del Vallès, La Roca del Vallés y Canovelles, y el Subdirector General de Coordinación y Gestión, Benjamin Cubillo, presentaron ayer en un acto público en la Estación de Autobuses de Granollers la marca Transgran. Se trata de la nueva marca bajo la cual operarán todos los servicios de transporte urbano e interurbano de la Conurbación de Granollers.



Este acuerdo, firmado en febrero de 2013, pretende compartir sinergias y recursos para ofrecer un servicio de transporte público más eficiente y competitivo. Con este objetivo, se ha creado una nueva marca común, Transgran, con una imagen propia que englobará los Transportes Públicos de la Conurbación de Granollers. El objetivo es dar una identidad propia al servicio de bus interurbano, que sea fácilmente identificable para el usuario. Por ello, la imagen gráfica será visible tanto en los vehículos de la línea, como en marquesinas y paradas.



Mejoras del servicio durante el 2014

Por otra parte, a lo largo del 2014 se introducirán una serie de actuaciones con el objetivo de mejorar la calidad del servicio:

- Mejora del recorrido y racionalización de paradas: durante el primer trimestre, se revisarán para optimizar los recursos y eliminar duplicidades. Ya se ha comenzado en la calle de Girona de Granollers.
- Ampliación de la cobertura horaria: el mes de mayo se prevé incorporar una nueva expedición más por la noche los días laborables.
- Nuevo material móvil: incorporarán dos nuevos vehículos que mejorarán la comodidad de los viajeros y la calidad del servicio.
- Unificación de títulos: desde enero de 2013, el servicio funciona con las mismas tarifas y títulos en todos los municipios. Además de los títulos integrados de la ATM, el servicio cuenta con título propio S1, multipersonal de 10 viajes que permite moverse por una zona sin transbordo. Además, ofrece una amplia gama de títulos sociales.

Más información para el usuario

Finalmente, hoy también se han presentado un conjunto de mejoras en el servicio interurbano en cuanto a la información al usuario:

- Nueva numeración de las líneas: con el objetivo de dar coherencia al servicio y hacerlo comprensible para los usuarios se reformularán los nombres y números de las líneas.
- Nuevo folleto de horarios de bolsillo común que incorporará la nueva línea gráfica. Este nuevo horario aglutinará todas las líneas del servicio y mostrará la información al usuario.
- Nuevo diseño de las marquesinas
- Rediseño de toda la señalización e información de las paradas.



TransGran
 Transports Públics
 de la Conurbació
 de Granollers

Empresa:

Servicio Urbano de Granollers
Granollers Transports SL + Autobuses de Granollers
TransGran (Transports Públics de la Conurbació de Granollers)+Ver lista Nombres

Ubicación:

Granollers (Barcelona)

Datos en →

La Gralla 03/07/1927. Pàgina 14 - Arxiu Digital de Granollers. Fons Hemeroteca Municipal

14

LA GRALLA

Autobús de Granollers

Corró-Granollers-Palou

Al inaugurarse el servicio público del Autobús de Corró-Granollers-Palou, la Dirección se ofrece al público en general y en particular a los vecinos de dichas poblaciones y de esta ciudad, en la creencia de que todos pondrán el mayor interés para conseguir el mejor éxito de esta empresa, que viene a prestar un servicio que indudablemente constituya una gran necesidad ciudadana.

El nuevo servicio, susceptible de reformas y de mejoras, que la práctica y la experiencia aconsejarán, se reduce por ahora a una sola línea Corró-Granollers-Palou, y por ello cuenta la empresa con excelente material y con personal perfectamente capacitado. Este servicio se verificará en la siguiente forma y bajo los precios que a continuación se detallan por trayecto.

Servicio en días laborables

Desde las 7 de la mañana, servicio continuo desde Corró a Palou o viceversa, aproximadamente cada diez minutos hasta las 10'30.

Desde las 11'45, hasta las 3 y media de la tarde.

Desde las 5'30 tarde, hasta las 9 de la noche.

Servicio en días de mercado

Desde las 6 de la mañana, servicio continuo desde Corró a Palou o viceversa, aproximadamente cada diez minutos, hasta las 2'30 de la tarde.

Desde las 5 de la tarde, servicio continuo entre Corró y Palou, hasta las 9 de la noche.

Servicio en los días festivos

Desde las 7 de la mañana, servicio continuo desde Corró a Palou o viceversa, aproximadamente cada diez minutos, hasta la 1 de la tarde.

Desde las 2'30 de la tarde, servicio continuo entre Corró y Palou, hasta las 9 de la noche.

Los servicios de carácter extraordinario se anunciarán al público oportunamente

Precios de los trayectos de este servicio

Desde la Riera de Corró

A la Plaza Verdaguer . . .	10 cts.
A " " Ganado . . .	15 "
A Calle Prat de la Riba . . .	20 "
A " " del Arpa . . .	30 "
A Can Tinnet . . .	40 "

Desde Can Tinnet

A Calle del Arpa . . .	10 cts.
A " " Prat de la Riba . . .	15 "
A la Plaza Ganado . . .	20 "
A " " Verdaguer . . .	30 "
A Riera de Corró . . .	40 "

TRAYECTOS DE DIEZ CÉNTIMOS

Plaza Verdaguer a Plaza Ganado
 " Ganado a Prat de la Riba

Prat de la Riba a Calle del Arpa
 Calle del Arpa a Can Tinnet

PARADAS OBLIGATORIAS

Riera de Corró :: Plaza Verdaguer :: Plaza Ganado :: Calle Prat de la Riba
 Calle del Arpa :: Casa Tinnet de Palou

Los coches tendrán parada en todas las boca-calles del trayecto para subir o descender los pasajeros



Datos de Autorizaciones de (RENFE) para Líneas Coincidentes (de Marcel Estadella)

Jose Baulenas de Granollers (Dosier 109)

Marca	CVF	Matricula	plazas	Observaciones	recorrido	Clase y grupo	fecha
Chevrolet	20	B 46436	11	(alargo servicio urb. Gra)	Granollers - les Franqueses	B	26/01/1926
Ford	17	B 45534	23		Gualba a Est Sta Celoni	B	28/01/1929

La Referencia a (RENFE) debe entenderse que inicialmente se presentó en la Administración Ferroviaria de la Zona de Barcelona que correspondiera (generalmente MZA) y que años después fué integrada en RENFE, empresa de quien se obtuvo esta documentación.

La casilla sombreada en **rojo** no corresponde a esta empresa, se mantiene la información porque es posible que haya dado lugar a errores en otras fichas, no debe considerarse su contenido. El nombre correcto del empresario es **José Balmás**.

CAMINOS DE HIERRO DEL NORTE

SERVICIO DE COORDINACION EXPEDIENTE: _____ NUM. _____

LÍNEA de Granollers a Las Franquesas.

SERVICIO de (1) viajeros (2) diario AUTORIZACION: clase B

Empresa o propietario D. José Baulenas de Granollers.

Fecha de la concesión 30 de enero de 19 29.

Longitud 2 Km. Fecha implantación servicio 30 de enero de 19 29.

Provincias y carreteras que recorre Barcelona. Carretera de Barcelona a Ribas

Locales de que dispone para viajeros _____

COCHES afectos a esta línea:

MARCA	FUERZA H. P.	NUM. Y MATRICULA	ASIENTOS		Patente Circulación PTS.	OBSERVACIONES
			clase	clase		
Chevrolet.	20	46436 B	11		720	

IMPUESTO: del Timbre No satisface

de transportes 1284.80 (Todos los servicios que explota)

Canon de conservación 2 cms. Tn/Km.

Canon de inspección 10 pesetas por Km. al año.

Número de viajeros que calcula transporta diariamente Insignificante.

¿Transporta mercancías? No ¿qué clase principalmente? _____

Observaciones Este servicio es continuación del servicio urbano de Granollers y pueblos inmediatos. Su competencia no puede ser mucha por cuando Las Franquesas constituye como una continuación de la ciudad de Granollers y a excepción de los jueves, día de mercado, su tráfico es de escasa importancia.

(1) Viajeros o mercancías. (2) Diario o alterno.

CROQUIS DE LA LÍNEA COMPARADO CON EL FERROCARRIL

COMPañIA DE LOS FERROCARRILES DE MADRID A ZARAGOZA Y A ALICANTE

COORDINACION DE LINEAS DE AUTOMOVILES
TRANSPORTES TERRESTRES EXPEDIENTE N. B. H. 3

LÍNEA de Granollers a Las Franquesas

SERVICIO de (1) viajeros (2) diario PERMISO: clase B

Empresa o propietario José Baulenas

Fecha de la concesión 26 de enero de 19 26.

Longitud _____ Fecha implantación servicio _____ de 19 _____

Provincias que recorre _____

Locales de que dispone para los viajeros _____

COCHES afectos a esta línea:

MARCA	FUERZA HP.	N.º Y MATRICULA	ASIENTOS		Patente de Circulación PTS.
			clase	clase	
<i>En material no sujeta</i>					

IMPUESTOS: del Timbre _____



Datos de Concesiones hasta 1968 (de José Ant^o Tartajo):

Adjudicación:

Línea	Prov	km	Titular	tipo	Fecha	Exped.	Vehículos	Observaciones
Las Franquesas y Palou	B	5258	José Baulenas Siurana	def.	22-07-1961	5258	2 de 24 as. + 10	-

General:

V	provincial	Itinerario	Concesionario
V-2101	B-116	les Franqueses del Vallés-Palou	> Granollers Transport SA



RESUMEN de TODAS las líneas correspondientes a Granollers:

Recorrido	Pág	Empresa	Enlace directo:
Argentona - Granollers	105	Tranvía Mataró-Argentona, SA	http://www.xaviflorez.org/empresas/ F Automa.pdf
Barcelona - Granollers	110	R.E.N.F.E. - Asmarats	http://www.xaviflorez.org/empresas/ F Asmarats.pdf
Caldas de Montbuy - Granollers	197	Sagalés S.A.	http://www.xaviflorez.org/empresas/ F Sagalés.pdf
Granollers - Estación FF. CC. Norte	140	Autobuses Granollers	http://www.xaviflorez.org/empresas/ F GranollersTransports.pdf
Granollers, Interior o Urbana	156	Autobuses Granollers	http://www.xaviflorez.org/empresas/ F GranollersTransports.pdf
La Garriga - Granollers	100	Isidro Marata Blanchard	http://www.xaviflorez.org/empresas/ F Marata.pdf
La Roca - Granollers	189	Tranvía Mataró-Argentona, SA	http://www.xaviflorez.org/empresas/ F Automa.pdf
San Celoni - Granollers	98	Ramón Cortada Costa	http://www.xaviflorez.org/empresas/ F Barba.pdf
San Celoni - Granollers	102	Autos Giol	http://www.xaviflorez.org/empresas/ F Barba.pdf
San Esteban Palautordera - Granollers	158	Juan Cañellas Canal	http://www.xaviflorez.org/empresas/ F Barba.pdf
San Feliu de Codinas - Granollers	153	Sagalés S.A.	http://www.xaviflorez.org/empresas/ F Sagalés.pdf
San Pedro de Vilamajor - Granollers	132	Francisco Vergés	http://www.xaviflorez.org/empresas/ F Vergés.pdf
Santa Eulalia de Ronsana - Granollers	171	Juan Rosas Solé	http://www.xaviflorez.org/empresas/ F RosasSole.pdf
Terrasa - Granollers	141	Pedro Gómez	http://www.xaviflorez.org/empresas/ F Gomez.pdf

Las correspondientes a esta Empresa figuran sombreadas en verde (páginas 140 y 156)

Página 105

L I N E A: ARGENTONA - GRANOLLERS

Precios desde cada trayecto: EMPRESA: Tranvía Mataró-Argentona, S.A.
Duración del trayecto: 45 m.

Km	ARGENTONA	Sitio de salida de Argentona:
12	5'45 LA ROCA	(Hotel Colón)
16	7'30 1'85 GRANOLLERS	Sitio de salida de Granollers:
		(Fonda Europa)

H O R A R I O

Salidas de Argentona: 6.45 y 16.15 h.

Salidas de Granollers: 8.- y 18.45 h.

NOTA: Los días laborables, excepto Jueves día de mercado en Granollers, hay un servicio con salida de Granollers a las 10.- h., con destino a Argentona.

Página 110

Precios desde cada trayecto: L I N E A: BARCELONA - GRANOLLERS

Km	BARCELONA	EMPRESA: R.E.N.F.E. - Asmarats
7	SAN ADRIAN DE B.	Duración del trayecto: 1 h. 15 m.
9	SANTA COLOMA DE G.	Sitio de salida de Barcelona: Plaza Palacio, 16 - Tel. 22-54-87
12	4'50 2'25 1'50 MONCADA-REIXACH	Sitio de salida de Granollers: (Frente Garaje Baulenas)
21	6'40 4'20 3'20 1'95 SAN FAUSTO DE G.	
23	7'40 5'15 4'20 2'90 1'50 CRUCE CARR. MONTEBUIO	H O R A R I O
25	8'-- 5'80 4'80 3'55 1'60 1'50 MONFORNES	Salidas de Barcelona: 9.- 13.30, 15.15 y 19.30 h.
27	8'65 6'40 5'45 4'20 2'25 1'50 1'50 VILANOVA DE LA R.	Salidas de Granollers: 7.30, 9.-, 13.30 y 17.30 h.
29	9'60 7'40 6'40 5'15 3'20 2'25 1'60 1'50 CASA ROS	
32	10'60 8'35 7'40 6'10 4'20 3'20 2'60 1'95 1'95 LA ROCA	OBSERVACIONES
37	11'85 9'60 8'65 7'40 5'45 4'50 3'85 3'20 2'25 --	El servicio de las 13.30 h. con salida de Barcelona, llega solamente hasta La Roca. Para las salidas de Barcelona hay reserva de asientos.

Además de los servicios indicados, los Domingos y días de fiesta, hay un servicio especial con salida de La Roca a las 20.- h. con destino para Barcelona y otro con salida de Barcelona a las 21.30 h. con destino para La Roca.

Siempre que la afluencia de público lo requiera, hay un servicio de ampliación de unidades.

Página 197

L I N E A: CALDAS DE MONTEBUY - GRANOLLERS

Precios desde cada trayecto: EMPRESA: Sagalés, S.A.
Duración del trayecto: 30 m.

Km	CALDAS DE MONTEBUY	Sitio de salida de Granollers:
7	CRUCE CARR. PARETS-GRANOLLERS	(Frente Fonda Europa)
13	5'35 2'50 GRANOLLERS	Sitio de salida de Caldas de M.:
		(Administración Empresa)

OBSERVACIONES

Los Jueves ó días de mercado en Granollers, hay servicio extraordinario, saliendo el último de dicha plaza a las 12.- h.

H O R A R I O

Salida de Caldas de M.: 8.- h.

Salida de Granollers: 11.30 h.

Página 140

L I N E A: GRANOLLERS - EST. FF.CC. NORTE

EMPRESA: Autobuses Granollers Duración del trayecto: 5 m.
Kilómetros: 1

Precio del trayecto: 1'-- Pts. Sitio de salida de Granollers: (Hotel Europa)

NOTA: Hay servicio a todos los trenes, saliendo de Granollers 15 minutos antes de la llegada de los mismos.

Página 156

L I N E A: GRANOLLERS - INTERIOR ó URBANA

EMPRESA: Autobuses Granollers Duración del trayecto: 10 m.

Precio del trayecto: 1'-- Pts. **H O R A R I O** (laborables)

Mañana: Salida de Riera de Corró: 7.30 h. Salida de o. Magallanes: 9.15 h.

Mediodía: Salida de Riera de Corró: 12.- h. Salida de o. Magallanes: 14.45 h.

Tarde: Salida de Riera de Corró: 15.30 h. Salida de Riera de Corró: 17.- h. Salida de o. Magallanes: 22.15 h. Salida de o. Magallanes: 21.15 h.

Los Jueves hay servicio continuo durante el mercado, con salida de Riera de Corró a las 7.30 h. y de o. Magallanes el último a las 14.45 h.

NOTA: Las salidas de Riera de Corró, corresponden a las horas y medias horas. Las de o. Magallanes a los 1/4 y 3/4 de Hora.

Página 100

L I N E A: LA GARRIGA - GRANOLLERS

Precios desde cada trayecto: EMPRESA: Isidro Marata Blanchard
Duración del trayecto: 30 m.
Kilómetros: 9

Km	LA GARRIGA	Sitio de salida de La Garriga: o. Calabria, 140 - tel. 37
5	LLERONA	
9	2'-- 2'-- GRANOLLERS	Sitio de salida de Granollers: Estación FF.CC. M.Z.A.

OBSERVACIONES

Domingos y días festivos, hay un servicio especial con salida de La Garriga a las 21 h. y regreso de Granollers a las 21.45 h.

Los Jueves día de mercado en Granollers, se efectúan diversos viajes de ida y vuelta por la mañana.

H O R A R I O

Salidas de La Garriga: 8.15, 13.45, y 17.15 h.

Salidas de Granollers: 10.15, 15.30 y 19.15 h.

Página 189

L I N E A: LA ROCA - GRANOLLERS

Precio del trayecto: 1'85 Pts.

H O R A R I O

Salidas de La Roca
7.15, 8.30 y 16.45 h.
Salidas de Granollers
8.-, 10.- y 18.45 h.

Los Domingos y días festivos, hay un servicio con salida de Granollers a las 17.30 h. y de La Roca a las 18.- h.

EMPRESA: Tranvía Mataró-Argentona, S.A.
Duración del trayecto: 15 m.
Kilómetros: 4

Sitio de salida de Granollers: (Fonda Europa)

OBSERVACIONES

Los Jueves, día de mercado en Granollers, además del horario indicado, hay los servicios siguientes:
Salidas de Granollers: 8.30, 8.40, 9.-, 9.20, 10.-, 11.30, 12.-, 12.40 y 13.30 h.
Salidas de La Roca: 8.50, 9.-, 9.10, 9.30, 10.-, 10.45, 12.30 y 13.10 h.

Página 98

L I N E A: SAN CELONI - GRANOLLERS

Precios desde cada trayecto:

EMPRESA: Ramón Cortada Costa
Duración del trayecto: 1 h. - Km. 21

Km	SAN CELONI	Sitio de salida de San Celoni: Plaza Iglesia
6	4' - VILLALBA SASSERRA	
10	1' - LLINAS DEL V.	Sitio de salida de Granollers: Plaza Bueyes
13	2' - CARDEDEU	
21	9' - 6' - 5' - 4' - GRANOLLERS	

H O R A R I O

Salida de San Celoni a las 7 h.
Salidas de Granollers a las 10 y 12 h.

NOTA: Esta línea solamente presta servicio los Jueves, día de mercado en Granollers.

Página 102

L I N E A: SAN CELONI - GRANOLLERS

EMPRESA: Antea Giol

Duración del trayecto: 1 h.
Kilómetros: 21

Precio del trayecto: 5'80 Pts.

Sitio de salida de San Celoni: Avd. Caudillo, 40 - tel. 19

Sitio de salida de Granollers: Plaza A. Clavé

OBSERVACIONES

Este servicio se efectúa solamente los Jueves, día de mercado en Granollers.

H O R A R I O

Salida de San Celoni: 7 h.
Salida de Granollers: 11 h.

Página 158

L I N E A: SAN ESTEBAN DE PALAUTORDERA - GRANOLLERS

Precios desde cada trayecto:

EMPRESA: Juan Cañellas Canal
Duración del trayecto: 1 h.

Km	SAN ESTEBAN DE P.	Sitio de salida de S. Esteban de P.: G. del Montseny (Hotel Miralpeix)
1	0'50 STA. MARIA DE P.	
8	VILLALBA SASSERRA	Sitio de salida de Granollers: Estación FF.CC. M.Z.A.
13	LLINAS DEL V.	
16	CARDEDEU	
24	10'20 9'80 6'80 5'10 3'40 GRANOLLERS	

H O R A R I O

Salida de S. Esteban de P.: 7.30 h.
Salida de Granollers a las 12.- h.

NOTA: Este servicio solamente circula los Jueves, día de mercado en Granollers.

Página 153

L I N E A: SAN FELIU DE CODINAS - GRANOLLERS

Precios desde cada trayecto:

EMPRESA: Sagalés, S.A.
Duración del trayecto: 1 h.

Km	S. FELIU DE CODINAS	
6	2'55 RIELLS	
8	3'40 1'30 BIGAS	
13	5'50 3'40 2'55 L'AMETLLA	
21	8'90 6'75 5'50 3'40 GRANOLLERS	

Sitio de salida de S. Feliu de C.: c. Agustín Santacruz

Sitio de salida de Granollers: (Frente Fonda Europa)

H O R A R I O

Salidas de S. Feliu de C.: 6.15 y 17.- h.
Salidas de Granollers: 11.- y 19.30 h.

NOTA: El servicio de las 17.- h. los Domingos y días festivos se efectúa a las 18.- h.
Las salidas de Granollers combinan con el horario de los trenes.
Línea turística y facilita desde Riells la excursión a San Miguel del Fay.

Página 132

L I N E A: SAN PEDRO DE VILAMAJOR - GRANOLLERS

EMPRESA: Francisco Vergés

Duración del trayecto: 45 m.
Kilómetros: 17

Precio del trayecto: 6' - Pts.

Sitio de salida de S. Pedro de V.: Plaza de la Iglesia

H O R A R I O

Salida de S. Pedro de V. a las 7.- h.
Salida de Granollers a las 12.- h.

Sitio de salida de Granollers: Plaza Estación FF.CC. M.Z.A.

NOTA: Este servicio solamente circula los Miércoles, día de mercado en Granollers.

Página 171

L I N E A: SANTA EULALIA DE RONSANA - GRANOLLERS

EMPRESA: Juan Rosés Solé

Duración del trayecto: 30 m.
Kilómetros: 10

Precio del trayecto: 4'15 Pts.

Sitio de salida de Sta. Eulalia: c. Sagrera (Garaje)

Sitio de salida de Granollers: Plaza de las Ollas

H O R A R I O de Sábados y Domingos:

Salidas de Sta. Eulalia
7.-, 16.45, 18.45 y 20.- h., éste último servicio, los Domingos sale a las 20.30 h.

Salidas de Granollers (Sábados)
9.-, 18.15, 19.30 y 20.30 h.

Salidas de Granollers (Domingos)
9.-, 17.30, 19.30 y 21.45 h.

H O R A R I O

Salidas de Sta. Eulalia
7.- y 16.45 h.
Salidas de Granollers
9.- y 19.30 h.

NOTA: Los Jueves, día de mercado en Granollers, hay servicio cada hora, durante la mañana.

Página 141

L I N E A: TARRASA - GRANOLLERS

Precios desde cada trayecto:

EMPRESA: Pedro Gómez
Duración del trayecto: 1 h.

Km	TARRASA	Sitio de salida de Tarrasa: Rambla Caudillo (Bar Pompeya)
10	SABADELL	
31	12'35 12'35 GRANOLLERS	Sitio de salida de Granollers: Plaza (frente Fonda Europa)

H O R A R I O

Salida de Tarrasa a las 6.- h.
Salida de Granollers a las 12.15 h.

NOTA: Este servicio solamente circula los Jueves, día de mercado en Granollers.



Resumen de Líneas Generales (Gen.Cat.)

Ref_año	DGT	Nac	Loc	Línea	Observaciones	Empresa
1982-06	_1113	V2101	B116	les Franqueses del Vallés-Palou		Granollers Transport SA
1983-03	_1015	V734	B25	Montmeló (estació)-Vallromanes	Antes era Empresa Sagalés SA	Granollers Transport SA
1983-03	_1016	V734	B25	Granollers-Vilanova de la Roca	Antes era Empresa Sagalés SA	Granollers Transport SA
1983-03	_1017	V734	B25	Montmeló (estació)-Palou (cruilla)	Antes era Empresa Sagalés SA	Granollers Transport SA
1983-03	_1018	V734	B25	Polígon Ind. Riera Marsá-Granollers	Antes era Empresa Sagalés SA	Granollers Transport SA
1983-03	_1113	V2101	B116	les Franqueses del Vallés-Palou		Granollers Transport SA
1984-12	_1015	V734	B25	Montmeló (estació)-Vallromanes		Granollers Transport SA
1984-12	_1016	V734	B25	Granollers-Vilanova de la Roca		Granollers Transport SA
1984-12	_1017	V734	B25	Montmeló (estació)-Palou (cruilla)		Granollers Transport SA
1984-12	_1018	V734	B25	Polígon Ind. Riera Marsá-Granollers		Granollers Transport SA
1984-12	_1113	V2101	B116	Llerona-les Franqueses del Vallés-Palou	ampliada	Granollers Transport SA
1987-04	_1015	V734	B25	Montmeló (estació)-Vallromanes		Granollers Transport SA
1987-04	_1016	V734	B25	Granollers-Vilanova del Vallés		Granollers Transport SA
1987-04	_1017	V734	B25	Montmeló (estació)-Palou (cruilla)		Granollers Transport SA
1987-04	_1018	V734	B25	Polígon Ind. Riera Marsá-Montmeló (estac.)		Granollers Transport SA
1987-04	_1113	V2101	B116	Llerona-les Franqueses del Vallés-Palou		Granollers Transport SA
1989-01	_1015	V734	B25	Montmeló (estació)-Vallromanes		Granollers Transport SA
1989-01	_1016	V734	B25	Granollers-Vilanova del Vallés		Granollers Transport SA
1989-01	_1017	V734	B25	Montmeló (estació)-Palou (cruilla)		Granollers Transport SA
1989-01	_1018	V734	B25	Polígon Ind. Riera Marsá-Montmeló (estac.)		Granollers Transport SA
1989-01	_1114	V2101	B116	Llerona-les Franqueses del Vallés-Palou	(antes 1113)	Granollers Transport SA
1991-05	_1306	V6450	GC50	Vallromanes-Montmeló (estació)		Granollers Transport SA
1991-05	_1307	V6450	GC50	Granollers-Vilanova del Vallés		Granollers Transport SA
1991-05	_1308	V6450	GC50	Montornés Nord-Granollers		Granollers Transport SA
1991-05	_1309	V6450	GC50	Montmeló (estació)-Palou-Granollers		Granollers Transport SA
1991-05	_1311	V6450	GC50	Llerona-les Franqueses del V.-Palou		Granollers Transport SA
1992-06	_1306	V6450	GC50	Vallromanes-Montmeló (estació)		Granollers Transport SA
1992-06	_1307	V6450	GC50	Granollers-Vilanova del Vallés		Granollers Transport SA
1992-06	_1308	V6450	GC50	Montornés Nord-Granollers		Granollers Transport SA
1992-06	_1309	V6450	GC50	Montmeló (estació)-Palou-Granollers		Granollers Transport SA
1992-06	_1311	V6450	GC50	Llerona-les Franqueses del V.-Palou		Granollers Transport SA
1995-12	_1306	V6450	GC50	Vallromanes-Montmeló (estació)		Granollers Transport SL
1995-12	_1307	V6450	GC50	Granollers-Vilanova del Vallés		Granollers Transport SL
1995-12	_1308	V6450	GC50	Montornés Nord-Granollers		Granollers Transport SL
1995-12	_1309	V6450	GC50	Montmeló (estació)-Palou-Granollers		Granollers Transport SL
1995-12	_1311	V6450	GC50	Llerona-les Franqueses del V.-Palou		Granollers Transport SL
2002-06	_1306	V6450	GC50	Vallromanes-Montmeló (estació)	Antes Granollers Transport SL	Empresa Sagalés SA
2002-06	_1307	V6450	GC50	Granollers-Vilanova del Vallés	Antes Granollers Transport SL	Empresa Sagalés SA
2002-06	_1308	V6450	GC50	Montornés Nord-Granollers	Antes Granollers Transport SL	Empresa Sagalés SA
2002-06	_1309	V6450	GC50	Montmeló (estació)-Palou-Granollers	Antes Granollers Transport SL	Empresa Sagalés SA
2002-06	_1310	V6450	GC50	Vallromanes-Granollers	Antes Granollers Transport SL	Empresa Sagalés SA
2002-06	_1311	V6450	GC50	Llerona-les Franqueses del V.-Palou	Antes Granollers Transport SL	Empresa Sagalés SA
2005-10	_1914			Granollers-Barri de la Torreta	Nueva	Autobusos de Granollers SL
2008-12	_1914			Granollers-Barri de la Torreta		Autobusos de Granollers SL
2009-12	_1914			Granollers-Barri de la Torreta		Autobusos de Granollers SL
2011-12	L 1		L1	Can Gili - Torreta		Autobusos de Granollers, SL
2011-12	L 3		L3	Estació - Pl. Europa		Autobusos de Granollers, SL
2011-12	L20		L20	Can Bassa - Bellavista		Autobusos de Granollers, SL
2011-12	L21		L21	Can Bassa - Can Monic		Autobusos de Granollers, SL
2011-12	L22		L22	Can Bassa - Bellavista		Autobusos de Granollers, SL



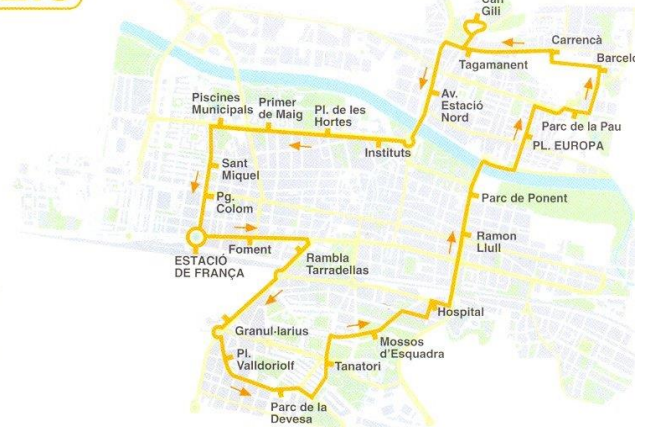
Esquema de las Líneas Urbanas en el año 2004

Se incluyen a continuación y a modo de ilustración (para situar los recorridos) los esquemas de las líneas del año 2004 (últimas citadas) y las de los polígonos del año 2006 por ser las mas significativas:

L.1 CANOVELLES - GRANOLLERS CENTRE



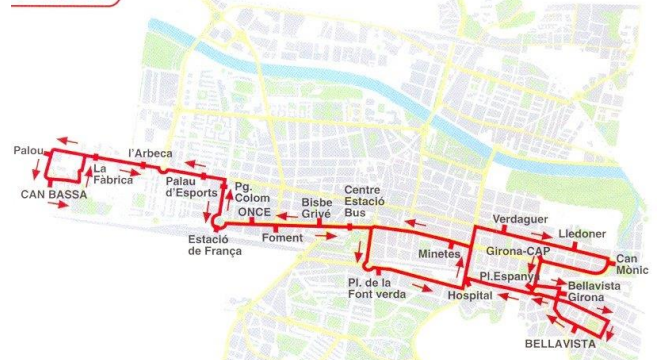
L.3 CIRCUMVAL·LACIÓ



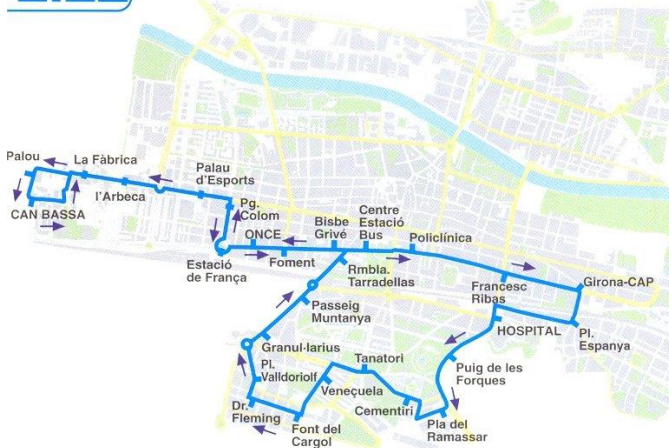
L.20 CAN BASSA - BELLAVISTA - LA TORRETA (Dissabtes, festius i feiners d'agost)



L.21 CAN BASSA - BELLAVISTA (Feiners)



L.22 CAN BASSA - LA TORRETA (Feiners)



L4 POLÍGONS (P.I. JORDI CAMP - P.I. FONT DEL RADIUM - P.I. COLL DE LA MANYA)

L1 AMPLIACIÓ P.I. JORDI CAMP

GRANOLLERS - CANOVELLES - P.I. CAN CASTELLS

POLÍGONS



Ver texto explicativo a continuación

El 6 de **noviembre del 2006**, y gracias a la aplicación de un convenio para la mejora de la accesibilidad en transporte público al conjunto de polígonos de la conurbación de Granollers -formalizado entre la Generalitat de Catalunya y los ayuntamientos de Granollers y de Canovelles-, se creó la línea 4. La nueva línea une la estación de autobuses y la estación de Francia de Granollers con los polígonos de la Font del Ràdium y del Coll de la Manya, pasando también por el polígono de JOrdi Camp.

Durante los primeros días de circulación vimos circular en esta línea 4 un autobús de la Empresa Sagalés, el 279, y no un autobús de la flota Transports de Granollers, posteriormente ya se le asignó un coche de TG, concretamente el nº 10. Además en las paradas de la nueva línea 4 vimos un nuevo diseño de parada del servicio urbano, ¿podría ser un cambio para toda la red?

Se creo también ese mismo día y enmarcado en el mismo convenio de accesibilidad a los polígonos, otra línea (esta vez de la empresa Sagalés) que va desde el centro de Granollers hasta el polígono de Can Castells a través de la calle Roger de Flor y Maria Palau y la calle Industria de Canovelles. Esta línea tenía que continuar hasta el Pla de Llerona, pero no llegó ante la negativa del Ayuntamiento de las Franquesas de adherirse al pacto de movilidad a los polígonos.

También, ese mismo día (6-11-2006), se modificó el itinerario habitual de vuelta de Can Gili, de la línea 1, durante el horario de entrada y salida de las empresas. Los cuatro primeros trayectos de la mañana y los cuatro último de la noche el autobus no gira desde Maria Palau en la avenida Estación del Norte sino que seguía recto por Joanot Martorell para dar servicio al polígono de Jordi Camp.

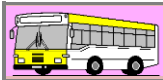


Esquema de las Líneas Urbanas en el año 2014



Con la nueva gestión, en el año 2014 las líneas son las siguientes:

L-1	L-1 Can Gili - Hospital - La Torreta
L-20	L-20 Can Bassa - Can Mònic - Bellavista (Sábados, Domingos Y Festivos De Todo El Año Y Laborables De Agosto)
L-21	L-21 Can Bassa - Can Mònic (Laborables De Lunes A Viernes, Excepto Agosto)
L-22	L-22 Can Bassa - Bellavista (Laborables De Lunes A Viernes, Excepto Agosto)
L-3	L-3 Plaça Europa - Estació De França
L-4	L-4 Granollers Estacions - Canovelles Urbanitzacions - PI Can Castells - Hospital
L-5	L-5 Granollers Estacions - Hospital - La Roca - La Roca Village
L-6	L-6 Corró D'Avall - Hospital - Granollers Centre (Trajecte Granollers-Cànoves Línia 512)



Enlace directo: <https://www.boe.es/datos/pdfs/BOE//1941/340/A09524-09524.pdf>

Orden por la que se dispone queden anuladas y sin efecto las autorizaciones provisionales de transportes de viajeros por carretera concedidas por la Dirección General de Ferrocarriles, Tranvías y Transportes por Carretera en 8 de noviembre último.

Boletín Oficial del Estado:
núm. 340, de 06/12/1941, página 9524
Departamento:
Ministerio de Obras Públicas
[PDF \(Referencia BOE-A-1941-12032\)](#)

ORDEN de 5 de diciembre de 1941 por la que se dispone queden anuladas y sin efecto las autorizaciones provisionales de transportes de viajeros por carretera concedidas por la Dirección General de Ferrocarriles, Tranvías y Transportes por Carretera en 8 de noviembre último.

Imo. Sr.: En virtud de las últimas restricciones de gasolina que aconsejan la conveniencia de que las nuevas líneas de transporte mecánico por carretera que se autoricen, estén servidas con gasógenos u otros medios de propulsión distinto de la gasolina, y ante la necesidad de ayudar en lo posible los transportes ferroviarios aprovechando al límite las posibilidades que ofrecen los de carretera, y con el fin de ordenar nuevamente este transporte sobre bases que armonicen aquellas restricciones y necesidades,

Este Ministerio ha dispuesto que se anulen y queden sin efecto las autorizaciones provisionales que fueron concedidas por acuerdo de la Dirección General del Ferrocarriles, Tranvías y Transportes por Carretera, con fecha 8 de noviembre último y publicadas en el BOLETIN OFICIAL DEL ESTADO número 335 de 1.º de diciembre de 1941, página 9392 y siguientes.

Por el Ministerio de Obras Públicas se convocará nuevo concurso con las normas a que han de sujetarse las nuevas peticiones de transportes mecánicos por carretera.

Diós guarde a V. I. muchos años.
Madrid, 5 de diciembre de 1941.

PENA BOEUF

Imo. Sr. Director general de Ferrocarriles, Tranvías y Transportes por Carretera.



Enlace directo: <https://www.boe.es/boe/dias/1976/12/18/pdfs/A25240-25240.pdf>

Ministerio de Obras Públicas
(BOE de 18/12/1976 - Sección III)

Resolución por la que se hace público el cambio de titularidad de la concesión del servicio público regular de transporte de viajeros por carretera entre Las Franquesas y Palou (V-2.101).

[Más... \(Referencia BOE-A-1976-25636\)](#)

Don Jose Baulenas Ciurans solicitó el cambio de titularidad de la concesión del servicio público regular de transporte de viajeros por carretera entre Las Franquesas y Palou (V-2.101), en favor de la Entidad "**Granollers Transport, S. A.**", y esta Dirección General, en fecha...

25636

RESOLUCION de la Dirección General de Transportes Terrestres por la que se hace público el cambio de titularidad de la concesión del servicio público regular de transporte de viajeros por carretera entre Las Franquesas y Palou (V-2.101).

Don José Baulenas Ciurans solicitó el cambio de titularidad de la concesión del servicio público regular de transporte de viajeros por carretera entre Las Franquesas y Palou (V-2.101), en favor de la Entidad «Granollers Transport, S. A.», y esta Dirección General, en fecha 8 de octubre de 1976, accedió a lo solicitado, quedando subrogada esta última Entidad en los derechos y obligaciones que corresponden al titular de la concesión.

Lo que se hace público en cumplimiento de lo dispuesto en el artículo 21 del vigente Reglamento de Ordenación de los Transportes Mecánicos por Carretera.

Madrid, 25 de noviembre de 1976.—El Director general, Juan Antonio Guitart y de Gregorio.—8.117-A.



Enlace directo: <https://portaldogc.gencat.cat/utillsEADOP/PDF/233/582310.pdf>

RESOLUCIÓ de 8 de febrer de 1982, per la qual es fa públic el canvi de titularitat de la concessió del servei públic regular de transport de viatgers per carretera entre Vallromanes i l'Estació de Montmeló (V-734: B-25).
DOGC 18/06/1982

Text i fitxa

PDF (296.86 KB)

RESOLUCIÓ

de 8 de febrer de 1982, per la qual es fa públic el canvi de titularitat de la concessió del servei públic regular de transport de viatgers per carretera entre Vallromanes i l'Estació de Montmeló (V-734: B-25)

El senyor Francesc Sagalés i Sala, en nom i representació de l'Empresa Sagalés, S. A., va sol·licitar el canvi de titularitat de la concessió del servei públic regular de transports de viatgers per carretera entre Vallromanes i l'Estació de Montmeló, amb filloles de Granollers a Vilanova de la Roca, del Polígon Industrial Riera Marsà a l'entroncament de la carretera de Montornès i de Montmeló (estació) a Palou (entroncament de la carretera amb la de Granollers a Vilanova de la Roca) (V-734: B-25), a favor de Granollers Transport, S. A., i aquesta Direcció General de Transportes, en data 8 de febrer de 1982, va accedir a la sol·licitud, i així la citada entitat Granollers Transport, S. A., resta subrogada en els drets i les obligacions que corresponen al titular de la concessió.

Es fa públic en compliment de la normativa establerta a l'article 21 del vigent Reglament d'Ordenació dels Transportes Mecànics per Carretera.

Barcelona, 8 de febrer de 1982.

JOAQUIM TOSAS I MIR
Director General de Transportes

Empresa Sagales → Granollers Transport SA

Enlace directo: <https://portaldogc.gencat.cat/utillsEADOP/PDF/407/858455.pdf>

ANUNCI d'informació pública sobre la sol·licitud de la concessió per a l'establiment d'una línia regular de transport de viatgers, equipatges i encàrrecs per carretera entre Barri Bellavista (terme municipal de les Franqueses del Vallès) i Granollers i entre Barri Finsobe (de Granollers) i el centre del nucli urbà de Granollers, com a fillola de la concessió V-2101:B-219.

DOGC 15/02/1984

 Text i fitxa

 PDF (306.29 KB)

ANUNCI

d'informació pública sobre la sol·licitud de la concessió per a l'establiment d'una línia regular de transport de viatgers, equipatges i encàrrecs per carretera entre Barri Bellavista (terme municipal de les Franqueses del Vallès) i Granollers i entre Barri Finsobe (de Granollers) i el centre del nucli urbà de Granollers, com a fillola de la concessió V-2101:B-219

Havent estat sol·licitada per «Granollers Transport, S. A.» la concessió per a l'establiment d'una línia regular de transport de viatgers, equipatges i encàrrecs per carretera, entre Barri Bellavista (terme municipal de les Franqueses del Vallès) i Granollers i entre Barri Finsobe (de Granollers) i el centre del nucli urbà de Granollers, com a fillola de la concessió V-2101:B-219 i en compliment de l'article 11 del Reglament de 9 de desembre de 1949 (B.O.E. de 12 de gener de 1950), resta oberta informació pública per tal que durant el termini de 30 dies hàbils comptats a partir de la publicació d'aquest Anunci, puguin tant les entitats com els particulars interessats, havent examinat prèviament el projecte a les dependències de la Demarcació de Transports per Carretera de Barcelona, amb domicili al carrer d'Aragó, 244, Barcelona, durant les hores de despatx, presentar-hi les observacions que estimin pertinents pel que fa a la necessitat del servei i a la seva classificació als fins del dit Reglament i del de Coordinació, condicions en què es projecta l'explotació i les tarifes.

Durant aquell mateix termini, les entitats i els particulars, altres que el peticionari, que considerin que tenen dret d'opció preferent o de fadiga per a l'adjudicació del servei projectat o entenguin que es tracta d'una prolongació o d'una fillola del que ells tenen ja establert, faran constar davant les oficines de Barcelona els fonaments del seu dret i el propòsit d'exercir-lo.

Aquest Servei convoca expressament a la dita informació pública, l'Excma. Diputació Provincial de Barcelona, els Ajuntaments de Granollers, les Franqueses del Vallès i Canovelles, i els concessionaris dels serveis regulars de la mateixa classe que tot seguit citem, perquè el seu itinerari té algun punt de contacte amb el que se sol·licita:

Granollers Transport, S. A.; Empresa Sagalés, S. A.; senyor Jordi Barba i Fàbregas; R.E.N.F.E.; La Hispano Hilariense, S. A.; senyor Josep Gibert i Roqué; Líneas Font, S. A., Ribot, Font y Artigas, Sociedad Anónima (SARFA) i Tranvía de Mataró a Argenton, S. A.

Barcelona, 24 de gener de 1984.

JAUME VALLCORBA I ROCOSA
Cap del Servei
de Transports per Carretera
de la Demarcació de Barcelona

Enlace directo: <https://portaldogc.gencat.cat/utillsEADOP/PDF/487/854189.pdf>

ANUNCI d'informació pública de la sol·licitud per poder unificar els serveis públics regulars de transport de viatgers per carretera entre Vallromanes i Montmeló (Estació), V-734:B-25 i entre les Franqueses i Palou, amb filloles, B-2101:B-116 (Unificació núm. 325).

DOGC 21/11/1984

 Text i fitxa

 PDF (258.40 KB)

ANUNCI

d'informació pública sobre la sol·licitud d'autorització per unificar els serveis públics regulars de transport de viatgers per carretera entre Vallromanes i Montmeló (Estació), V-734:B-25, i entre les Franqueses i Palou, amb filloles, B-2101:B-116. (Unificació núm. 325)

Havent estat sol·licitada la corresponent autorització per poder unificar els

serveis públics regulars de transport de viatgers per carretera entre Vallromanes i Montmeló (Estació), V-734:B-25, i entre les Franqueses i Palou, amb filloles, B-2101:B-116, dels quals és concessionària l'empresa Granollers Transports, S. A., el servei unificat del qual proposa que resti amb la denominació Estació de Montmeló a Polígon Industrial Riera-Marsà i a Vallromanes, amb filloles de Granollers a Vilanova de la Roca, d'Estació de Montmeló a cruïlla carretera Palou i prolongació de Granollers a les Franqueses (Unificació número 325), i en compliment de l'article 11 del Reglament de 9 de desembre de 1949 (B.O.E. de 12 de gener de 1950), s'obre informació pública perquè durant el període que acabarà passats trenta dies hàbils comptats a partir de la data de publicació d'aquest anunci, les entitats i els particulars interessats puguin examinar, a les oficines de la Demarcació de Transports de Barcelona, carrer d'Aragó número 244, durant les hores de despatx, la Memòria i el plànol corresponent al projecte d'unificació dels Serveis esmentats així com les dades de les actes d'inauguració dels serveis que s'unifiquen relatius als itineraris de pas o penetració per les poblacions afectades i la ubicació dels llocs de parada fixa; i, efectuat l'examen dels citats documents puguin presentar per escrit davant la Demarcació de Transports de Barcelona les observacions que estimin pertinents sobre la unificació dels esmentats serveis i la seva classificació, als efectes del dit Reglament i del de Coordinació, condicions en què se'n projecta l'explotació i les tarifes.

Durant aquell mateix termini, les entitats i els particulars, altres que el peticionari, que considerin que tenen dret d'opció preferent o de fadiga per a l'adjudicació del servei projectat o entenguin que es tracta d'una prolongació o d'una fillola del que ells ja tenen establert faran constar davant l'oficina de Transports de Barcelona els fonaments del seu dret i el propòsit d'exercir-lo.

Aquesta Demarcació de Transports de Barcelona convoca expressament a la dita informació pública l'Excma. Diputació Provincial de Barcelona, els Ajuntaments de les Franqueses del Vallès, Granollers, Montmeló, Montornès del Vallès, vallromanes, Martorelles i la Roca del Vallès, i els concessionaris dels serveis regulars de la mateixa classe que tot seguit se citen, perquè el seu itinerari té algun punt de contacte amb el que sol·licita:

RENFE; senyor Josep Gibert i Roqué; Empresa Sagalés, S. A.; Líneas Font, S. A.; Tranvía de Mataró a Argenton, S. A.; senyor Jordi Barba i Fàbregas i la Hispano Hilariense, Sociedad Anónima.

Barcelona, 22 d'octubre de 1984.

JAUME VALLCORBA I ROCOSA
Cap del Servei
de Transports per Carretera
de la Demarcació de Barcelona



Enlace directo: <https://portaldogc.gencat.cat/utillsEADOP/PDF/629/855227.pdf>

ANUNCI d'informació pública de la sol·licitud de la concessió per a l'establiment d'una línia regular de transport de viatgers, equipatges i encàrrecs per carretera, entre Llerona i Corró d'Avall (terme municipal de les Franqueses), com a fillola de la concessió V-2101 de les Franqueses a Palou.

DOGC 23/12/1985

Text i fitxa

PDF (226.16 KB)

ANUNCI

d'informació pública de la sol·licitud de la concessió per a l'establiment d'una línia regular de transport de viatgers, equipatges i encàrrecs per carretera, entre Llerona i Corró d'Avall (terme municipal de les Franqueses), com a fillola de la concessió V-2101 de les Franqueses a Palou

Havent estat sol·licitada per l'empresa Granollers Transports, S. A. la concessió per l'establiment d'una línia regular de transport de viatgers, equipatges i encàrrecs per carretera entre Llerona i Corró d'Avall (terme municipal de les Franqueses), recorregut que és pel peccionari del nucli urbà de les Franqueses del Vallès fins al de Llerona, com a fillola de la concessió V-2101, de les Franqueses a Palou, i en compliment de l'article 11 del Reglament de 9 de desembre de 1949 (B. O. E. de 12 de gener de 1950), resta oberta informació pública per tal que, durant el termini de 30 dies hàbils comptats a partir de la publicació d'aquest anunci, puguin, tant les entitats com els particulars interessats, havent examinat prèviament el projecte a les dependències de la Demarcació de Transports de Barcelona, amb domicili al carrer d'Aragé, 244, de Barcelona, durant les hores de despatx, presentar-hi totes les observacions que estimin pertinents pel que fa a la necessitat del servei i a la seva classificació, als fins de l'esmentat Reglament i del de Coordinació, condicions en què es projecta l'explotació i les tarifes.

Durant aquell mateix termini, les entitats i els particulars, altres que el peccionari, que considerin que tenen dret d'opció preferent o tempteig per a l'adjudicació del servei projectat o entenguin

que es tracta d'una fillola del que ja tenen establert, faran constar, davant l'oficina de Transports de Barcelona, els fonaments del seu dret i el propòsit d'exercitar-lo.

Aquesta Demarcació de Transports de Barcelona convoca expressament a l'esmentada informació pública l'Excm. Diputació de Barcelona, l'Ajuntament de les Franqueses del Vallès i els concessionaris dels serveis regulars de la mateixa classe que tot seguit citem, perquè el seu itinerari té algun punt de contacte amb el que se sol·licita.

Granollers Transports, S. A. i el Sr. Josep Gibert i Roqué.

Barcelona, 15 d'octubre de 1985.

JAUME VALLCORBA I ROCOSA
Cap del Servei de Transports
per Carretera de la Demarcació
de Barcelona

P-G-6573



Enlace directo: <https://portaldogc.gencat.cat/utillsEADOP/PDF/1029/27254.pdf>

RESOLUCIÓ de 20 de juny de 1988, per la qual s'adjudica la concessió d'un servei públic regular de transport de viatgers, equipatges i encàrrecs per carretera entre les Franqueses del Vallès i Vallromanes, amb filloles V-GC-50-B (V-6450), com a resultat de la unificació de serveis de la mateixa classe.

DOGC 10/08/1988

Text i fitxa

PDF (221.95 KB)

DEPARTAMENT DE POLÍTICA TERRITORIAL I OBRES PÚBLIQUES

RESOLUCIÓ

de 20 de juny de 1988, per la qual s'adjudica la concessió d'un servei públic regular de transport de viatgers, equipatges i encàrrecs per carretera entre les Franqueses del Vallès i Vallromanes, amb filloles V-GC-50-B (V-6450), com a resultat de la unificació de serveis de la mateixa classe.

El Director General de Transports, en ús de les funcions que li han estat delegades per l'Ordre del Departament de Política Territorial i Obres Públiques de la Generalitat de Catalunya de 30 de maig de 1981 (DOGC núm. 144, de 22.7.1981), ha resolt adjudicar directament, i amb caràcter definitiu, la concessió d'un servei públic regular de transport de viatgers, equipatges i encàrrecs per carretera entre les Franqueses del Vallès i Vallromanes, amb filloles V-GC-50-B (V-6450), com a resultat de la unificació dels serveis de la mateixa classe Vallromanes-Montmeló (estació ferrocarril) (V-734:B-25) i les Franqueses del Vallès-Palou, amb filloles (V-2101:B-116), a favor de la societat Granollers Transport, SA, d'acord amb la legislació i la reglamentació vigents i, entre altres, amb les condicions particulars que s'esmenten a l'Annex d'aquesta Resolució.

Barcelona, 20 de juny de 1988

ROBERT RAMÍREZ I BALCELLS
Director General de Transports

ANNEX

Itinerari

Llerona-les Franqueses del Vallès-Granollers-Palou-Vilanova de la Roca-Vallromanes-polígon industrial Riera Marsà-Montornès del Vallès-Montmeló.

La longitud total de l'itinerari és de 30,555 km.

Expedicions i calendari

Trajecte de Vallromanes a l'estació de ferrocarril de Montmeló: 1 expedició d'anada i 1 de tornada, els dies de mercat a Granollers.

Trajecte de Vilanova de la Roca a Granollers: 2 expedicions d'anada i 2 de tornada, els dies de mercat a Granollers; 1 expedició d'anada i 1 de tornada, diàries.

Trajecte del polígon industrial Riera Marsà a l'estació de ferrocarril de Montmeló: 4 expedicions d'anada i 3 de tornada, diàriament, excepte els dissabtes i els festius; 6 expedicions d'anada i 7 de tornada, els dies feiners; 17 expedicions d'anada i 17 de tornada, diàries.

Trajecte de Montmeló a Granollers: 1 expedició d'anada i 1 de tornada, diàriament, pel polígon industrial del Congost (av. de Sant Julià); 1 expedició d'anada i 1 de tornada, diàriament, per Palou.

Trajecte de Llerona a Palou: 5 expedicions d'anada i 5 de tornada, els dies feiners, excepte Divendres Sant, Dissabte Sant, Pasqua, Nadal, Sant Esteve, Cap d'Any i vacances d'estiu; 7 expedicions d'anada i 7 de tornada, els dies feiners i els festius, excepte Divendres Sant, Dissabte Sant, Pasqua, Nadal, Sant Esteve, Cap d'Any i vacances d'estiu.

Trajecte de Granollers a Llerona: 1 expedició de tornada, els dies feiners, excepte Divendres Sant, Dissabte Sant, Pasqua, Nadal, Sant Esteve, Cap d'Any i durant les vacances d'estiu.

Prohibicions de trànsit

De i entre les Franqueses del Vallès i la cruïlla del terme municipal de Granollers, i viceversa. En aquest tram només es podran fer parades als punts següents: cruïlla amb l'av. de Francesc Riba, cruïlla amb el carrer de Sant Roc i cruïlla amb l'av. de Prat de la Riba, als efectes de prendre i deixar viatgers procedents o amb destinació a punts situats fora del tram de Granollers delimitat al començament.

Tarifa particip-empresa

4,940 Pta per viatger i per km. Aquesta tarifa s'incrementarà amb la prima de l'AOV i amb l'IVA.

Excés d'equipatges, d'encàrrecs i de paquets

El 15% de la tarifa particip-empresa per cada 10 kg i km o fracció que s'incrementarà amb l'IVA.

PG-7669 (88.187.013)



Algunas imágenes

La concesión V-734, B-25 (cuyos ramales le traspasa Sagalés -ver líneas-) había pertenecido a Autos Asmarats de Vilanova de la Roca.



Bus_160 MB O303 Ayats Tauro_2005-09 (JordiJoan)



Granollers, Estación Autobuses, Octubre 2001. Foto: Xavi Flórez

El coche 14 es el más característico y asiduamente asignado a la línea **Llerona-Les Franqueses-Palau**, continuadora de la inicial del Sr. José Baulenas Siurana.

Bus_14 Pegaso 5064 Unicar_2001-10 (Xavi Flórez)



© J.A.Solsona - Colección:Miquel Segura 9.07.1992 Granollers(Barcelona)

Bus_01 MB Noga_1992-07 (JASolsona+Miquel Segura).jpg



Foto: David Arriola - Mico
Lugar: Granollers Estació d'Autobusos 4-B-2.000
Quadrants Transportes i Grup Sagarni av. 2A

Bus_24 IvecoCityclass_2006-08 (David Arriola).jpg



Bus_25-IvecoCityclass-(Miquel Segura).jpg



Bus_39_Man Lions-City_2008-10 (Miquel Segura).jpg



Los billetes antiguos son una potente fuente de información complementaria, por ello se ha llegado a un acuerdo con el titular referenciado para incluir en estas fichas y mediante estos apartados imágenes de su colección. Cuando no hagan falta comentarios no se citarán. La web que se señala arriba actualmente no está operativa, pero se incluye su enlace a la espera de que algún día vuelva a estarlo. Los billetes que se incluirán en este apartado corresponden (en su mayor parte) a ejemplares repetidos de su colección y que se van a ir poniendo en venta en la web [todocoleccion](http://www.todocoleccion.net) (más concretamente pueden encontrarse en el apartado <http://www.todocoleccion.net/s/coleccionismo-billetes-transporte?idvendedor=id48>).

